

Estimaciones agrícolas

Informe semanal

8 de febrero de 2024

Secretaría de Agricultura,
Ganadería y Pesca



Ministerio de Economía
Argentina

INFORME SEMANAL al 8 de febrero de 2024

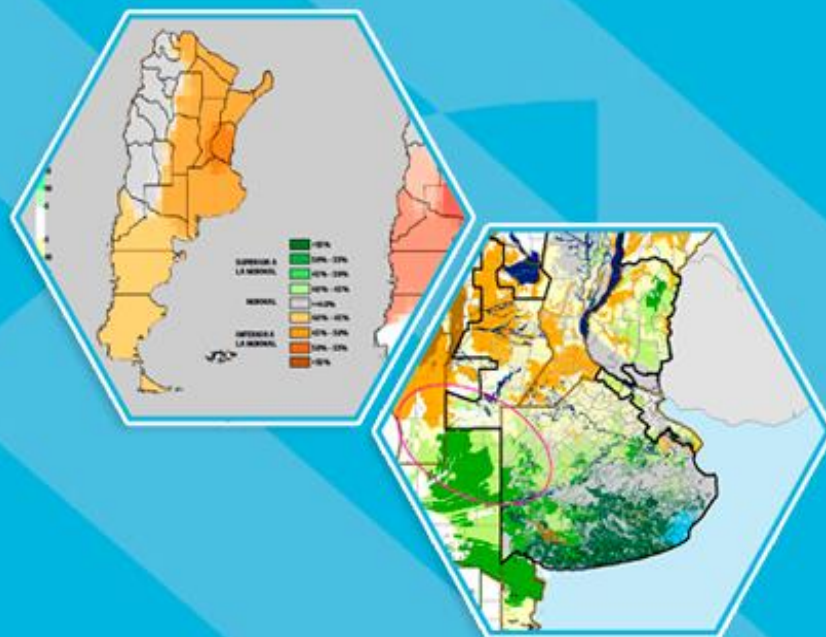
Índice

- ✓ Panorama Agroclimático
 - Precipitaciones
 - Temperaturas
 - Estado de las reservas hídricas
- ✓ Evolución de los cultivos al 08/02/2024
 - Cosecha Gruesa, Campaña 23/24 (Algodón, Arroz, Girasol, Maíz, Maní, Poroto, Soja, Sorgo)
- ✓ Mapa de delegaciones
- ✓ Avance de la siembra de algodón 23/24
- ✓ Avance de la siembra de maíz 23/24
- ✓ Avance de la siembra de soja 23/24
- ✓ Avance de la siembra de sorgo 23/24
- ✓ Avance de la cosecha de girasol 23/24
- ✓ Área sembrada de Granos y Algodón, 2013/2014 - 2022/2023
- ✓ Volúmenes de producción de Granos y Algodón, 2013/2014 - 2022/2023
- ✓ Producción de cultivos en la República Argentina, 2022/2023
- ✓ Humedad del suelo y aspecto del cultivo (Girasol)
- ✓ Humedad del suelo y aspecto del cultivo (Maíz)
- ✓ Humedad del suelo y aspecto del cultivo (Soja)

Si desea alguna aclaración respecto a la información presentada en este reporte, puede comunicarse con el 011-4349-2758 o vía e-mail a: direstiagri@magyp.gob.ar

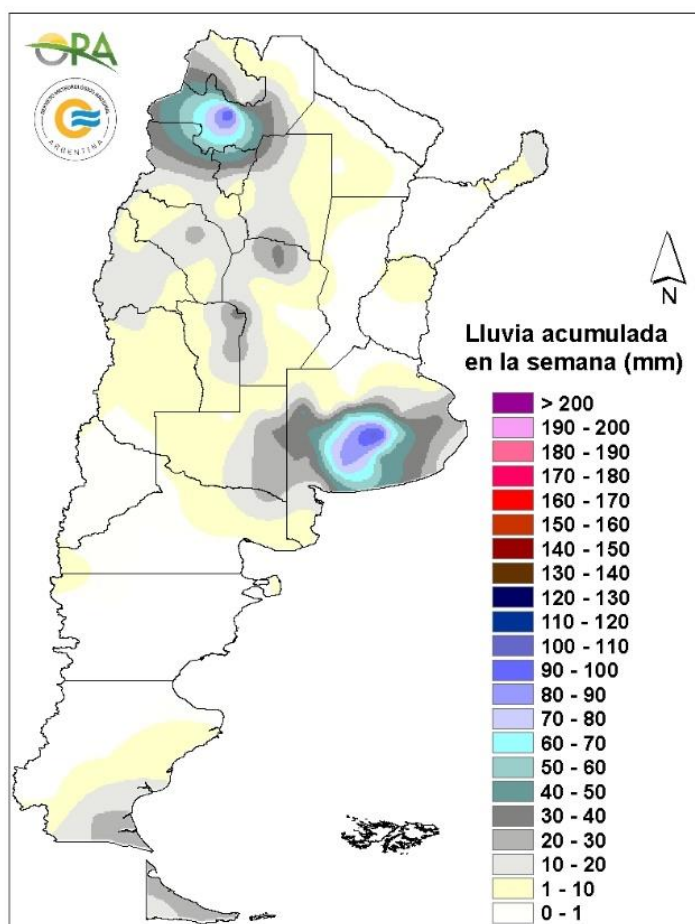


Panorama Agroclimático



PRECIPITACIONES

Las lluvias más importantes de los últimos siete días se registraron en el centro-sur de la provincia de Buenos Aires, debido a un sistema que continua provocando precipitaciones al momento de elaboración de este informe. Hasta las 9hs del miércoles los mayores milimetrajes se reportaron en Olavarría (103mm), Azul (100mm), Coronel Pringles (80mm), Coronel Suárez (67mm), Tres Arroyos (62mm) y Bolívar (61mm), con gran cantidad de otras localidades donde se acumularon entre 30mm y 60mm. También se dieron eventos significativos en el NOA, con un máximo puntual en Salta (101mm). En la región central se reportaron eventos aislados, donde se destacan Santa Rosa de Conlara (41mm) y Villa María del Río Seco (31mm), mientras que en el sur de Santa Cruz y Tierra del Fuego se destaca Río Gallegos (26mm). Por otro lado, en la zona núcleo, Litoral, Cuyo y mayor parte de Patagonia los acumulados fueron escasos o nulos, sin superar, en general, los 10mm.

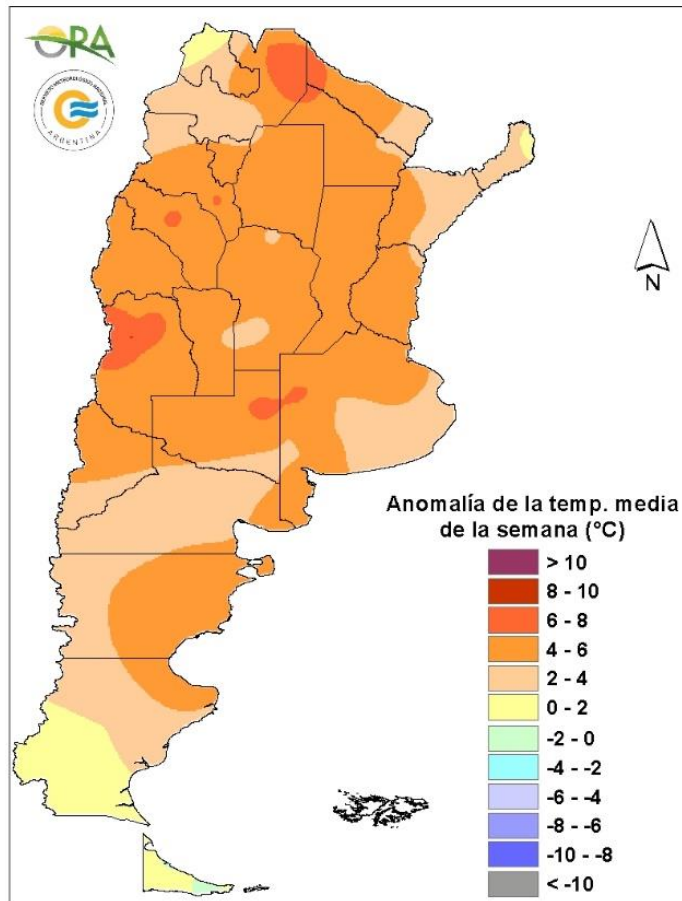


Precipitaciones acumuladas en la semana

Se esperan lluvias significativas en la mayor parte de la mitad norte del país y, en menor medida, en Patagonia durante la próxima semana, debido al ingreso de un sistema frontal y a la formación de dos sistemas de baja presión, tanto en el NOA, como en la provincia de Buenos Aires. Entre jueves y viernes los eventos más importantes se darían en la provincia de Buenos Aires, La Pampa, zona central, norte patagónico y Cuyo, pudiendo afectar durante el viernes y sábado también a sectores del Litoral. Durante el sábado se prevén precipitaciones nuevamente en Buenos Aires, zona central y Cuyo, en tanto que el posterior desplazamiento del sistema afectaría entre domingo y lunes al NEA y al NOA. Además, en el NOA se prevén eventos a lo largo de toda la semana que podrían dar lugar a grandes acumulados.

TEMPERATURAS

Las temperaturas medias de la última semana fueron significativamente superiores a las normales en todo el país, excepto en el sur de Patagonia. Las anomalías térmicas rondaron los 5°C por encima de la media en la mayor parte del territorio argentino, alcanzando valores de 8°C en Mendoza y de 6-7°C en el NOA y en sectores de la provincia de Buenos Aires y La Pampa. Las máximas superaron los 35°C en todas las provincias salvo Santa Cruz y Tierra del Fuego, en tanto que en el norte patagónico, provincias pampeanas, zona central, NOA y NEA se registraron temperaturas por encima de 40°C, destacándose Santiago del Estero (45,7°C) y Rivadavia (45°C). No se reportaron temperaturas negativas, registrándose en Río Grande (1,8°C) la mínima semanal absoluta.

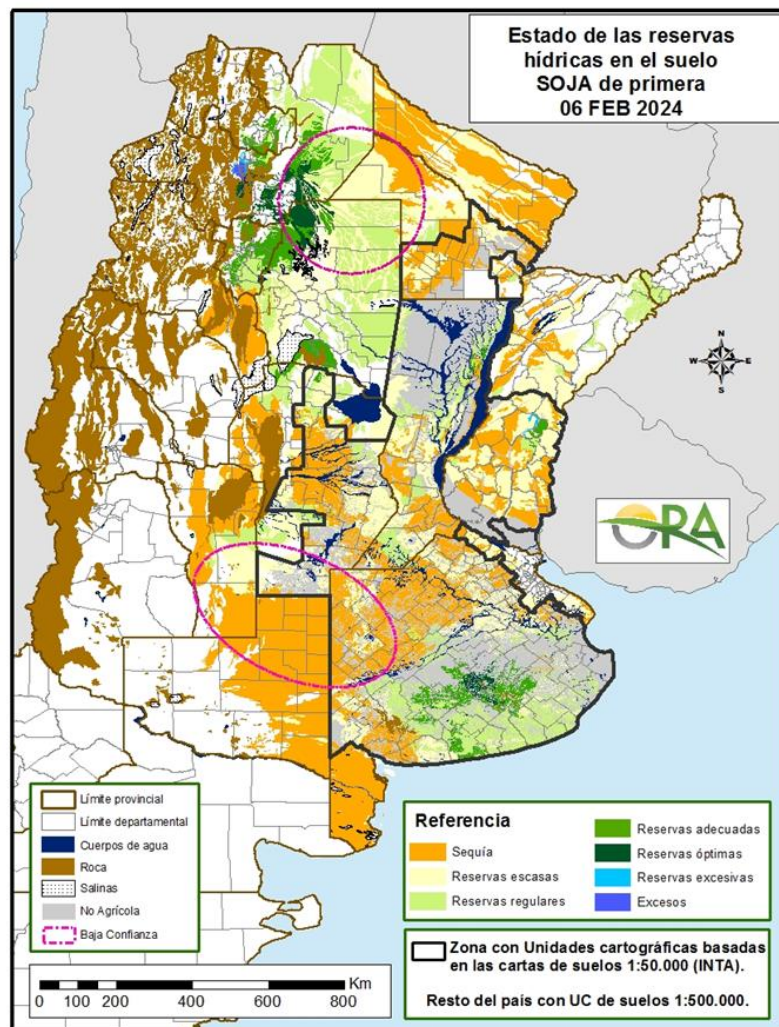


Anomalía de la temperatura media de la semana

Se esperan temperaturas medias superiores a las normales para la época del año en la mayor parte del país durante la próxima semana, principalmente en la mitad norte. Entre miércoles y viernes de esta semana se mantendrían las condiciones cálidas, pudiendo darse máximas superiores a los 35°C en la región central, NOA, NEA, Entre Ríos, Santa Fe y norte de la provincia de Buenos Aires. Entre viernes y sábado se prevé un descenso de las mismas, en tanto que entre domingo y lunes nuevamente se pronostican máximas que superarían los 35°C, principalmente en la zona central, NOA y NEA. A partir del martes se espera un nuevo descenso térmico generalizado.

ESTADO DE LAS RESERVAS HIDRICAS

El mapa corresponde a la estimación de contenido de agua en el primer metro de suelo para lotes con SOJA DE PRIMERA. Los valores locales de reservas pueden consultarse en http://www.ora.gob.ar/camp_actual_reservas.php. Se observa un desecamiento generalizado en la mayor parte del área sojera nacional, debido a la escasez de lluvias y a las altas temperaturas de la última semana. En el centro y sudeste de la provincia de Buenos Aires se aprecia una mejora debido al aporte hídrico de un sistema lluvioso que continua provocando eventos al momento de elaboración de este informe. En dicha región los almacenajes son regulares y adecuados e incluso óptimos en algunos sectores. También mejora la situación en el oeste del NOA gracias a las últimas precipitaciones, mientras que hacia el este merman los niveles de humedad en el suelo. En Chaco y Formosa se amplía notoriamente el área con reservas insuficientes, al igual que en Corrientes y Entre Ríos, donde prácticamente no prevalecen polígonos clasificados con reservas hídricas regulares. En la zona núcleo solo se conservan unidades sin déficit en el sudoeste de Santa Fe, en tanto que en el resto de la región se estiman reservas insuficientes. También predominan ampliamente las condiciones deficitarias en La Pampa y Córdoba. Se prevé que muchos sectores puedan tener recargas durante los próximos días de acuerdo a la previsión de lluvias.



Mapa de reservas hídricas hecho a partir de datos meteorológicos del SMN y del INTA e información de suelos del INTA



Estado de los Cultivos



Cosecha Gruesa – Campaña 2023/2024

ALGODÓN

En la provincia de Chaco, las elevadas temperaturas y la ausencia de precipitaciones comienza a afectar al cultivo implantado, que ya demuestra síntomas de estrés hídrico y calórico.

En la zona norte de la provincia de Santa Fe, en el ámbito de la delegación Avellaneda, las condiciones climáticas son similares a lo anteriormente dicho, por lo que el estado del cultivo ya es de bueno a regular, dependiendo la zona. En los bajos salinos, se observan muy estresados y de no mediar precipitaciones en el corto plazo, podría verse comprometida la producción y la superficie final.

En la provincia de Santiago del Estero, solamente se produjeron precipitaciones en el ámbito de la delegación homóloga. Si bien los registros no superaron los 10 mm, han proporcionado cierto alivio, evitando el desmejoramiento del cultivo. Por otro lado, en la zona de la delegación Quimilí, no se registraron precipitaciones que juntamente con las altas temperaturas, comienzan a impactar en el estado general del cultivo.

En la provincia de Salta, los lotes realizados en áreas bajo riego, mantienen una buena condición, mientras que los de secano ya reflejan la situación de déficit hídrico y altas temperaturas, situación reversible de cumplirse los pronósticos de precipitaciones para los próximos días.

ARROZ

En la provincia de Corrientes, la humedad de los suelos se mantiene en niveles adecuados, y si bien se registraron altas temperaturas, el estado general del cultivo es bueno.

En la zona norte de la provincia de Santa Fe, abarcando tanto las delegaciones de Avellaneda y Rafaela, el cultivo se encuentra con la mayoría de los lotes en la etapa de floración y ya avanzando hacia el llenado y con un estado general muy bueno.

GIRASOL



La semana informada se ha presentado con elevadas temperaturas y prácticamente sin precipitaciones, aunque ya están comenzando a producirse en la zona del sudeste provincial.

Los pronósticos indican probabilidad de ocurrencia con precipitaciones persistentes en el corto plazo, y de cumplirse, la pérdida de humedad en los perfiles se invertiría.

En general, el cultivo se encuentra en la mayoría de los lotes, atravesando etapas entre floración y llenado, por lo que el déficit hídrico podría afectar el potencial de rendimiento.

Dadas las características del cultivo y su mayor resistencia a condiciones adversas, el cultivo todavía presenta un buen estado, pese a que, se han reportado lotes en malas condiciones, en la zona del sudeste provincial, específicamente en el área de la delegación Tres Arroyos, ya que a las condiciones climáticas citadas, se ha agregado la presencia de vientos, empeorando el panorama.



En la zona de Laboulaye, el cultivo presenta un muy buen estado general, y la mitad de la superficie ya se encuentra en la etapa de llenado.

El cultivo implantado en la zona de Marcos Juárez, se encuentra en la etapa de llenado, resistiendo las elevadas temperaturas. Una pequeña proporción del total implantado se encuentra muy afectada por las condiciones climáticas, pero en general el estado es bueno. Se realizaron controles por presencia de orugas y pulgones.



La cosecha en ámbitos de la delegación Charata está prácticamente finalizada y resta una escasa superficie. Los rendimientos se ubican en los 18 qq/ha.



ENTRE RÍOS

La cosecha en la zona de la delegación Paraná, ya se encuentra finalizada. Los rendimientos fueron aceptables y se situaron cercanos a los 22 qq/ha.



LA PAMPA

En la zona norte provincial, perteneciente a la delegación General Pico, las altas temperaturas, ausencia de precipitaciones y baja humedad relativa de los últimos quince días afectan el crecimiento y desarrollo del cultivo en la región. La mayor parte de los lotes transcurren la etapa final de floración, con una importante cantidad de lotes que ya están formando sus semillas y acumulan aceite. A campo se observan lotes con su capítulo ya inclinado y sectores con hojas más claras o ya marchitas y secas. En este contexto de sequía, la interrupción del crecimiento de la pepita, y particularmente la acumulación de aceite, disminuirán sensiblemente el rendimiento potencial del cultivo. Los lotes de siembra tardía se encuentran en la etapa de prefloración y floración, muy afectados, ya que presentan plantas con escaso desarrollo vegetativo y capítulos de escaso tamaño.

Hacia el sur, en la zona de la delegación Santa Rosa, si bien se registraron similares condiciones climáticas, el cultivo, que se encuentra entre R6 y R7, y presentando síntomas de estrés, aún se encuentra en buen estado, desarrollándose sin presencia de plagas o enfermedades.



SANTA FE

En la zona de Avellaneda, la cosecha se encuentra prácticamente finalizada, y resta una escasa superficie por sembrarse emplazada en la zona del departamento Nueve de Julio. Los rendimientos se ubicaron entre los 12 y 13 qq/ha.

En la zona de Rafaela, la cosecha avanza con buen ritmo, sin modificaciones en los rendimientos observados y que presentan una importante fluctuación entre lotes, con valores que van desde los 14 qq/ha hasta los 26 qq/ha.

En la zona de la delegación Cañada de Gómez, se ha iniciado la cosecha en los lotes más adelantados, los restantes se encuentran entre llenado y madurez. Los rendimientos se ubican cercanos a los 28 qq/ha.



En la zona de Quimilí, las elevadas temperaturas comienzan a acelerar el ritmo de las etapas fenológicas, por lo que la mayoría de los lotes ya ha alcanzado la madurez, y se estima que el inicio de la cosecha sea para los próximos días.

MAÍZ



Las elevadas temperaturas junto con la ausencia o escasa ocurrencia de precipitaciones, comienza a afectar el estado de humedad de los suelos, y por consiguiente, directamente en la condición del cultivo. Se prevén precipitaciones para los próximos días, que ya han iniciado en algunas zonas, y se espera que de cumplirse los pronósticos, se pueda revertir el estado del cultivo, siendo en general el de siembra tardía o de segunda ocupación el más afectado. Todavía, y en términos generales, el cultivo presenta en gran parte de la superficie implantada, un buen estado. No obstante en la mayoría de los casos, se manifiestan síntomas de estrés hídrico, en mayor o menor grado, como acartuchamiento y desecamiento de hojas basales. Los maíces de siembra temprana se encuentran en su mayoría en la etapa de llenado, mientras que los de siembra tardía en floración.

Se hace mención, que durante el día miércoles 7 de febrero han comenzado a registrarse precipitaciones que van desde la zona centro hacia el sur, con volúmenes entre los 30 y 60 mm, y que en algunos casos alcanzaron hasta los 100 mm.



La escasez de precipitaciones y las altas temperaturas, son constantes en todo el ámbito provincial.

En la zona de Laboulaye, los maíces de siembra temprana se encuentran en la etapa de llenado, con buen estado y sin inconvenientes sanitarios. En el caso de los de siembra tardía, la mayoría de la superficie implantada se encuentra en la fase expansión foliar, por lo que al ser esta una de las etapas críticas, es necesaria la ocurrencia de precipitaciones en el corto plazo.

En la zona de Marcos Juárez, esta campaña ha presentado una amplia ventana de siembra, y por ende el cultivo presenta una extensa variedad de estados fenológicos y aproximadamente un 70% de lo implantado se encuentra en llenado. El estado del cultivo por ahora es bueno, aunque

se encuentra muy afectado por las elevadas temperaturas, sobre todo en la zona norte de la delegación, donde se informan importantes pérdidas. Se han realizado controles por presencia de chicharrita (*Dalbulus maidis*).

En Río Cuarto, los maíces tempranos se encuentran en la etapa de llenado, y se prevé un aceleramiento del proceso ante las actuales condiciones climáticas. Los de siembra tardía, se hallan ingresando en la etapa crítica de floración, a la espera de la ocurrencia de precipitaciones pronosticadas.

En Villa María, los maíces de siembra temprana, también están en llenado, en situación similar a lo antes mencionado, por otro lado, los maíces de siembra tardía aún se presentan en etapas vegetativas, y se reporta un importante ataque de gusano cogollero.



En la zona de la delegación Roque Sáenz Peña, el cultivo atraviesa etapas vegetativas, con un estado general que comienza a desmejorar ante las adversas condiciones climáticas por las elevadas temperaturas y ausencia de precipitaciones relevantes.



En la delegación Paraná, el maíz de primera se encuentra transitando etapas que van desde llenado de grano hasta en madurez, próximos a cosecha los maíces tempranos. Las condiciones climáticas que acompañaron el ciclo del cultivo han sido favorables, lo que avizora una buena perspectiva de rendimiento. En cuanto al maíz de segunda se encuentra en etapas vegetativas, con muy buen estado, apariencia de los lotes y cantidad de plantas logradas. No obstante, durante los últimos días se han registrados temperaturas muy elevadas, que merman la condición de los lotes, principalmente en los sectores donde comienza a faltar humedad. Se menciona que en la presente campaña la relación entre maíz de primera y maíz de segunda se ha modificado con mayor presencia de este último.



En la zona norte provincia, en el ámbito de la delegación General Pico, las elevadas temperaturas junto con la ausencia de precipitaciones ya comienzan a incidir negativamente en el cultivo, tanto para los de siembra temprana como para los de siembra tardía. En el caso de los lotes de siembra temprana el impacto es mayor en los que se encuentran entre llenado y floración. Para los de siembra tardía, se encuentran afectados los últimos lotes implantados, que aún se transcurren etapas vegetativas, lo que este contexto climático podría afectar el desarrollo y acelerar el ciclo. A

campo se observa una importante cantidad de lotes que presentan sectores con el follaje quemado.

En la zona de Santa Rosa, se registran similares condiciones climáticas. Los maíces de primera, de siembra temprana, se encuentran en R3/4, y ya atravesaron etapas críticas. En general presentan buen estado, aunque manifiestan síntomas de estrés hídrico y calórico, por lo que es importante la ocurrencia de precipitaciones para evitar potenciales mermas. Los de siembra tardía, se encuentran en V12/14, siendo esta etapa menos resistente a tales condiciones y presentan un importante grado de afectación, que depende en gran parte del cultivo antecesor y del manejo del lote. Los maíces de segunda ocupación, se encuentran entre V3 y V4, en muy mal estado y con baja probabilidad de completar el ciclo. En general, se continúan observando malezas de difícil control, y no se reportan plagas en grado relevante.



SAN LUIS

Durante la semana informada se han registrado algunas precipitaciones, que han provocado una leve mejoría en el estado de los cultivos, a pesar que todavía persisten las altas temperaturas.



SANTA FE

En Avellaneda, la cosecha de maíces de primera avanza con buen ritmo dada la baja superficie implantada. Los rendimientos promedian los 60 qq/ha. En el caso de los de segunda, que aún transcurren la etapa de siembra, la escasez hídrica ha detenido las labores. Los ya implantados, presentan un estado de bueno a regular, manifestando síntomas de estrés hídrico y calórico. Se incrementan los grados de daño por Spiroplasma ante el incremento del vector (chicharrita).

En la zona de Rafaela, los maíces tempranos se encuentran en llenado de grano y los más avanzados comenzando madurez. Se procedió al picado para destino a alimentación animal en la cuenca lechera con rindes muy buenos entre 10 a 15 metros/ bolsa/ha. También se han cosechado húmedo, en los lotes más avanzados, con el mismo destino. La condición de los cultivos es de muy buena a excelente. El maíz tardío se desarrolla en buen estado, se observan síntomas de estrés térmico producto de las temperaturas extremas que se desarrollan. Sanitariamente se realizan aplicaciones de insecticidas según corresponda.

En la zona de Cañada de Gómez, los maíces de siembra temprana, son los que presentan mejor condición, y ya han alcanzado la madurez. Los de siembra tardía, ante las actuales condiciones climáticas, comenzaron a acelerar y cortar el ciclo de llenado. Se están comenzando a picar los primeros lotes para reserva forrajera.

En la zona de Casilda, los maíces de siembra temprana ya se encuentran en la etapa de madurez, por lo que en esta etapa las condiciones climáticas no inciden en el cultivo. Los tardíos así como los de segunda ocupación, se encuentran próximos a floración, siendo muy importante la provisión hídrica en esta etapa, por lo que la ocurrencia de precipitaciones resulta altamente

necesaria. Se observan síntomas de estrés hídrico, y si bien aún el estado general es bueno, podría comenzar a incidir en el rendimiento potencial.

En Venado Tuerto, se reporta una situación similar a la de Casilda, con la diferencia que los maíces tempranos aún se encuentran en grano lechoso.



Se han registrado (y continúan produciéndose) algunas precipitaciones en la zona de la delegación Santiago del Estero. La mayor superficie se encuentra en etapas de crecimiento, y en buen estado general.

Las elevadas temperaturas y la falta de humedad continúan como constante en la zona de la delegación Quimilí, por lo que tampoco se ha avanzado en la siembra durante esta semana.



En la provincia de Jujuy, ya se ha finalizado la siembra. El cultivo avanza en su crecimiento y se encuentran en etapas que van desde emergencia hasta crecimiento.

En Salta, las escasas precipitaciones sucedidas, no son suficientes para mitigar el efecto de las altas temperaturas registradas durante la semana. En esta situación, los últimos lotes implantados comienzan a verse comprometidos. Los más adelantados, y en zonas con posibilidad de riego, ya ingresan en etapas reproductivas. Se espera que ocurran las precipitaciones pronosticadas.

Ya ha finalizado la siembra en la provincia de Tucumán. Se reporta presencia de lotes afectados por estrés hídrico y calórico.

MANÍ

El cultivo implantado en la provincia de Córdoba, en general presenta buen estado, y viene tolerando las adversas condiciones. Sin embargo, hay una baja proporción de lotes que presentan síntomas de estrés severo.

En la región del NOA, la situación ambiental es similar, por lo que también son necesarias precipitaciones para atravesar la floración sin limitantes. Hasta la fecha el cultivo presenta buena condición no obstante la alta demanda atmosférica. Los planteos de siembra más tardía, son los más afectados por estar sufriendo el déficit durante las etapas tempranas del desarrollo.

POROTO

Ya se ha finalizado la siembra de poroto Mung, en la provincia de Jujuy. Los lotes emergidos se encuentran en buen estado.

En la provincia de Salta, la ausencia de precipitaciones demora el avance de la siembra. La humedad en los primeros centímetros del suelo no es suficiente debido a la escasez de agua y a la elevada demanda ambiental por las altas temperaturas. Los lotes implantados están atravesando una situación de estrés hídrico que probablemente pueda ser morigerada si se cumplen los pronósticos de lluvia para los próximos días.

En la provincia de Tucumán, las condiciones ambientales se repiten, y por lo tanto, la demora en la siembra.

SOJA



Las condiciones ambientales, de elevadas temperaturas junto con las escasas o nulas precipitaciones, han provocado un desecamiento de los suelos. En la mayoría de los casos el cultivo implantado ya comienza a manifestar los síntomas del estrés, calórico e hídrico.

Las sojas de primera, se encuentran en etapas que van desde floración hasta llenado, y en este contexto se reportan abortos florales, pérdida de hojas basales, y aceleramiento y acortamiento de los procesos ya que se ven lotes amarilleando.

En el caso de las sojas de segunda, el panorama es variado dependiendo de la fecha de siembra. En su gran mayoría, los planteos se encuentran en etapas de crecimiento vegetativo, que si bien es una etapa crítica, si se revierten las condiciones externas, el cultivo tiene posibilidades de recuperación reduciendo el impacto en la merma.

Respecto al estado sanitario, en la zona del noroeste provincial se ha reportado presencia de isocas y chinches.

Como ha sido mencionado, durante el día miércoles 7 de febrero han comenzado a registrarse precipitaciones que van desde la zona centro hacia el sur, con volúmenes entre los 30 y 60 mm, y que en algunos casos alcanzaron hasta los 100 mm.



Las condiciones ambientales ya son manifiestas en el cultivo. Si bien todavía pueden considerarse en buen estado, se observan manchoneo de lotes, pérdida de hojas y flores.

Las sojas de primera se encuentran en etapas que van desde floración hasta llenado, mientras que la mayoría de las de segunda atraviesa etapas vegetativas.

Se han realizado controles de forma preventiva para enfermedades de fin de ciclo y por presencia de orugas.

Es importante la ocurrencia de precipitaciones en el corto plazo para evitar incrementar el daño, y poder revertirlo en aquellos casos donde el planteo lo permite.



En la zona sur de la provincia, correspondiente a la delegación Charata, las condiciones ambientales, que se repiten en prácticamente todo el país, ya se evidencian en el estado del cultivo. Los lotes más afectados son aquellos que se encuentran en etapas iniciales, por lo que peligra el establecimiento del mismo, así como también aquellos en etapas más adelantadas que se encuentran en la fase de formación de vaina, que en la zona representan una baja proporción.

En la zona de la delegación Roque Sáenz Peña, las condiciones se asemejan, pero el grado es más severo, por lo que es muy necesaria la inmediatez en la ocurrencia de precipitaciones.



En la zona de la delegación Paraná, la soja de primera se encuentra en etapas de llenado de grano con algunos lotes sembrados tarde en R1-R2. La condición es buena para la generalidad de los lotes, aunque se observan lotes con bajo crecimiento de plantas y castigados durante estos últimos días por las altas temperaturas que se asentaron en la región. En el caso de la soja de segunda se encuentra en etapas vegetativas y primeras reproductivas. Su condición es buena, aun cuando también los lotes de segunda están sufriendo las altas temperaturas. Para ambos casos se reportan presencia de complejo de orugas defoliadoras en amplios sectores.



Las condiciones de elevadas temperaturas y escasez de precipitaciones, se repite en todo el ámbito provincial. En todos los casos el cultivo ya se encuentra afectado por tal situación. Las sojas de primera atraviesan fases que llegan hasta floración. Si bien el cultivo se presentaba en buen estado general, la progresiva pérdida de humedad del suelo, ha determinado que muchos lotes no presenten un adecuado desarrollo vegetativo. Las sojas de segunda, se encuentran en etapas vegetativas, y son las más afectadas en este contexto climático ya que se observan lotes con irregularidad en la densidad de plantas, amarillamiento, y desecamiento de plantas.

En la zona sur que corresponde al área de la delegación Santa Rosa, se realizan aplicaciones para control de malezas así como por presencia de plagas como arañuela y tucura.



En el norte provincial, correspondiente a la delegación Avellaneda, se ha completado la expectativa de siembra, pero una importante superficie se ha sembrado fuera de la fecha óptima, por lo que se estiman rendimientos inferiores al potencial. En general el cultivo presenta un estado entre regular y bueno, y muy afectado por las actuales condiciones climáticas, sobre todo en los más adelantados que se encuentran en inicios de fructificación.

En la zona de Rafaela, la mejor disponibilidad hídrica en los suelos, determina que el cultivo no se encuentre tan afectado, y en el caso de las sojas de primera, el cultivo presenta buen estado, aunque con síntomas de estrés, atravesando etapas entre R1 y R2. Las sojas de segunda, se encuentran en etapas que van desde vegetativas hasta llenado de grano. Se realizan controles por mayor presencia de malezas e insectos.

En Cañada de Gómez, el cultivo de soja de primera implantado en zonas de menor calidad agrícola se encuentra muy afectado. La mayoría atraviesa la etapa de llenado, y se reporta una importante pérdida de vainas, hojas y plantas. Las sojas de segunda, también se encuentran sumamente deterioradas y ya comienza a ser notoria la merma en el rendimiento potencial. Se están realizando aplicaciones para control de isocas y arañuela roja.

En la zona de Casilda, en un panorama climático similar, la persistencia de las altas temperaturas y ausencia de humedad, incrementan a diario la merma en el rendimiento potencial. Esta situación es variable y en gran parte depende de la ubicación de los lotes y del manejo de los mismos. Las sojas de primera, se encuentran en estadíos entre R4 y R5, y se reporta presencia de arañuela, como plaga principal por efecto de la sequía, así como también isocas y chinches. En el caso de las sojas de segunda, también el estado del cultivo depende del tipo de suelos de la zona, ya que en lotes con limitantes, se observan plantas con escaso porte y crecimiento irregular, con pérdida de plantas por efecto del estrés hídrico y calórico.

En Venado Tuerto, el impacto de las condiciones climáticas es mayor en los lotes de segunda, en los que además se reporta presencia y daños por ataques de orugas medidoras. Los lotes de soja de primera manifiestan esta situación presentando pérdida de vainas y flores.



En la zona de Quimilí, el cultivo había transcurrido la etapa inicial con buenos nacimientos y presentaba un adecuado stand de plantas. Sin embargo, las elevadas temperaturas junto con la ausencia de precipitaciones, ya son manifiestas y se observan lotes con síntomas característicos de estrés hídrico y calórico.



Se han registrado algunas precipitaciones de baja magnitud y con una distribución errática. Se estima que ante el incremento de la demanda ambiental por las elevadas temperaturas, el rendimiento potencial ya se encuentre afectado, sobre todo para el cultivo que se encuentra transitando etapas críticas.

En la provincia de Salta, y en aquellas zonas donde es factible el riego, se están tratando de mitigar estos efectos.

SORGO



Las condiciones ambientales de elevadas temperaturas y ausencia de humedad, ocurridas durante la semana informada, comienzan a observarse en el estado del cultivo, sobre todo en aquellos de siembra temprana, en donde se comienza a ver un aceleramiento del proceso de secado.



En la zona de Laboulaye, el cultivo atraviesa etapas que van desde vegetativas hasta floración en los más adelantados, en buen estado general.

En Marcos Juárez, la mayoría de los lotes implantados se encuentran en llenado, aún en buen estado general, pero necesitando la ocurrencia de precipitaciones.



En la zona de Avellaneda, la siembra se encuentra detenida por falta de humedad en el perfil. El cultivo presenta buen estado, pero manifiesta síntomas típicos de estrés. Los primeros sembrados se encuentran en llenado, y son los más comprometidos en este contexto.

En Rafaela, el cultivo presenta una muy buena condición, aunque temporalmente afectado por las altas temperaturas. En general se encuentra transitando etapas que van desde vegetativas hasta llenado. Se han realizado controles por presencia de orugas y pulgones.

En las zonas de Cañada de Gómez y Casilda, prácticamente la totalidad de los lotes implantados se encuentra en llenado. Si bien se encuentran afectados por las condiciones climáticas, el impacto es más notorio en aquellos lotes ubicados en zonas marginales donde se observan lotes irregulares, tanto en la densidad de plantas como en el desarrollo. Se han terminado de realizar las aplicaciones para control de pulgón amarillo y ya comienzan a picarse aquellos lotes cuya utilización es como reserva forrajera.



Prácticamente se encuentra detenida la siembra en la zona de la delegación Quimilí. Inicialmente han ocurrido buenos nacimientos y emergencia, pero en el contexto climático actual, se reporta un escaso crecimiento, y una importante pérdida de plantas por efecto térmico, y se evalúan las posibilidades de resiembra, a pesar de encontrarse fuera de la fecha óptima.



En la provincia de Jujuy, ya se ha completado la siembra. Los lotes se encuentran en etapas que van desde nacimiento a vegetativas tempranas, que presentan menor grado de afectación por las condiciones climáticas.

En Salta, la adecuada provisión de humedad en los perfiles, mantiene al cultivo en buen estado general.



Anexo



AVANCE DE LA SIEMBRA DE ALGODÓN

CAMPAÑA: 2023/2024 (*)

DELEGACIÓN	ÁREA A SEMBRAR <i>Hectáreas</i>	04/01 %	11/01 %	18/01 %	25/01 %	01/02 %	08/02 %
CATAMARCA	450	100	100	100	100	100	100
Río Cuarto	800	100	100	100	100	100	100
San Francisco	200	100	100	100	100	100	100
Villa María	350	100	100	100	100	100	100
CÓRDOBA	1.350	100	100	100	100	100	100
Charata	110.500	87	92	93	98	98	100
Pcia. R. S. Peña	88.580	68	68	96	96	96	96
CHACO	199.080	78	81	94	97	97	98
FORMOSA	4.000	75	80	90	97	97	99
SALTA	18.544	78	84	100	100	100	100
SAN LUIS	4.300	100	100	100	100	100	100
SANTA FE	152.000	100	100	100	100	100	100
Stgo. del Estero	69.600	100	100	100	100	100	100
Stgo. del Estero (Quimilí)	160.900	100	100	100	100	100	100
SANTIAGO DEL ESTERO	230.500	100	100	100	100	100	100
TOTAL PAÍS							
	<i>23/24</i>	610.224	77	90	98	99	99
	<i>22/23</i>	534.660	74	80	86	96	97

(*) Cifras Provisorias

AVANCE DE LA SIEMBRA DE MAIZ

CAMPAÑA: 2023/2024 (*)

DELEGACIÓN	ÁREA A SEMBRAR <i>Hectáreas</i>	04/01	11/01	18/01	25/01	01/02	08/02
		%	%	%	%	%	%
Bahía Blanca	17.900	88	88	100	100	100	100
Bolívar	246.000	99	100	100	100	100	100
Bragado	155.000	100	100	100	100	100	100
General Madariaga	141.000	100	100	100	100	100	100
Junín	208.000	100	100	100	100	100	100
La Plata	42.500	100	100	100	100	100	100
Lincoln	331.000	100	100	100	100	100	100
Pehuajó	385.500	91	96	96	100	100	100
Pergamino	176.450	100	100	100	100	100	100
Pigüé	150.000	100	100	100	100	100	100
Salliqueló	250.000	100	100	100	100	100	100
Tandil	340.000	100	100	100	100	100	100
Tres Arroyos	364.967	100	100	100	100	100	100
25 de Mayo	173.952	94	98	100	100	100	100
BUENOS AIRES	23/24	2.982.269	98	99	99	100	100
	22/23	2.928.935	100	99,9	99,9	99,9	99,9
Laboulaye	503.684	86	96	100	100	100	100
Marcos Juárez	426.500	99	100	100	100	100	100
Río Cuarto	634.000	98	100	100	100	100	100
San Francisco	750.000	94	96	98	99	99	100
Villa María	610.000	88	100	100	100	100	100
CÓRDOBA	23/24	2.924.184	93	98	99	100	100
	22/23	3.064.224	93	95	98	100	100
Paraná	158.400	91	95	97	100	100	100
Rosario del Tala	322.500	93	96	97	98	100	100
ENTRE RÍOS	23/24	480.900	92	96	97	99	100
	22/23	489.280	96	100	100	100	100
General Pico	453.900	92	95	98	100	100	100
Santa Rosa	211.200	100	100	100	100	100	100
LA PAMPA	23/24	665.100	95	97	99	100	100
	22/23	680.400	92	96	100	100	100
Avellaneda	177.800	10	18	55	74	90	100
Cañada de Gómez	279.821	95	98	100	100	100	100
Casilda	201.000	100	100	100	100	100	100
Rafaela	337.500	90	90	96	100	100	100
Venado Tuerto	215.000	100	100	100	100	100	100
SANTA FE	23/24	1.211.121	83	85	92	96	99
	22/23	1.261.512	78	89	90	93	98
CATAMARCA	18.100	10	33	72	90	90	100
CORRIENTES	11.000	80	80	99	100	100	100
CHACO (Charata)	123.500	12	22	30	36	50	67
CHACO (Pcia. R. S. Peña)	181.600	3	3	3	56	56	56
FORMOSA	46.100	9	20	30	50	55	55
JUJUY	12.688		10	19	40	80	100
MISIONES	36.500	99	99	100	100	100	100
SALTA	378.550	24	53	57	68	88	92
SAN LUIS	405.200	99	100	100	100	100	100
STGO. ESTERO	191.000	68	80	84	87	88	95
STGO. ESTERO (Quimilí)	629.200	44	46	85	88	88	88
TUCUMÁN	88.700	11	34	56	79	89	100
TOTAL PAÍS	23/24	10.385.712	84	88	92	95	97,5
	22/23	10.533.195	85	88	90	93	97,5

(*) Cifras Provisorias

AVANCE DE LA SIEMBRA DE SOJA

CAMPAÑA: 2023/2024 (*)

DELEGACIÓN		ÁREA A SEMBRAR <i>Hectáreas</i>	04/01	11/01	18/01	25/01	01/02	08/02
			%	%	%	%	%	%
Bolívar	1ª	184.000	100	100	100	100	100	100
	2ª	122.000	68	92	100	100	100	100
Bragado	1ª	340.000	100	100	100	100	100	100
	2ª	181.500	90	100	100	100	100	100
General Madariaga	1ª	44.200	100	100	100	100	100	100
	2ª	48.300	33	64	81	100	100	100
Junín	1ª	294.500	100	100	100	100	100	100
	2ª	190.000	100	100	100	100	100	100
La Plata	1ª	46.000	100	100	100	100	100	100
	2ª	26.000	30	60	100	100	100	100
Lincoln	1ª	463.000	100	100	100	100	100	100
	2ª	209.000	92	100	100	100	100	100
Pehuajó	1ª	411.548	100	100	100	100	100	100
	2ª	102.842	100	100	100	100	100	100
Pergamino	1ª	528.200	100	100	100	100	100	100
	2ª	246.050	100	100	100	100	100	100
Pigüé	1ª	116.000	100	100	100	100	100	100
	2ª	39.000	100	100	100	100	100	100
Saliqueló	1ª	154.000	100	100	100	100	100	100
	2ª	56.000	78	80	94	94	94	100
Tandil	1ª	235.000	100	100	100	100	100	100
	2ª	340.000	58	80	100	100	100	100
Tres Arroyos	1ª	158.000	100	100	100	100	100	100
	2ª	223.714	77	96	100	100	100	100
25 de Mayo	1ª	259.406	100	100	100	100	100	100
	2ª	158.360	46	64	90	100	100	100
BUENOS AIRES	23/24	5.176.620	92	96	99	99,9	99,9	100
	22/23	4.997.610	96,4	99	100	100	100	100
Laboulaye	1ª	501.317	100	100	100	100	100	100
	2ª	116.881	69	84	100	100	100	100
Marcos Juárez	1ª	635.900	100	100	100	100	100	100
	2ª	197.000	100	100	100	100	100	100
Río Cuarto	1ª	1.102.400	100	100	100	100	100	100
	2ª	88.000	100	100	100	100	100	100
San Francisco	1ª	781.733	97	99	100	100	100	100
	2ª	180.027	89	94	98	99	100	100
Villa María	1ª	535.800	100	100	100	100	100	100
	2ª	140.000	85	100	100	100	100	100
CÓRDOBA	23/24	4.279.058	98	99	100	100	100	100
	22/23	4.198.034	98	99	99	100	100	100
Paraná	1ª	144.200	100	100	100	100	100	100
	2ª	179.200	100	100	100	100	100	100
Rosario del Tala	1ª	397.000	91	100	100	100	100	100
	2ª	378.000	57	90	95	98	98	99
ENTRE RÍOS	23/24	1.098.400	82	97	98	99	99	99,7
	22/23	973.500	93	98	99	99	99	100

AVANCE DE LA SIEMBRA DE SOJA (cont)

CAMPAÑA: 2023/2024 (*)

DELEGACIÓN		ÁREA A SEMBRAR <i>Hectáreas</i>	04/01	11/01	18/01	25/01	01/02	08/02
			%	%	%	%	%	%
General Pico	1ª	322.800	98	100	100	100	100	100
	2ª	43.900	50	77	100	100	100	100
Santa Rosa	1ª	75.900	100	100	100	100	100	100
	2ª	10.500	80	96	96	96	96	100
LA PAMPA	23/24	453.100	93	98	99,9	99,9	99,9	100
	22/23	431.050	84	95	100	100	100	100
Avellaneda	1ª	185.200	75	90	90	94	99	100
	2ª	82.600	90	100	100	100	100	100
Cañada de Gómez	1ª	519.284	100	100	100	100	100	100
	2ª	219.015	100	100	100	100	100	100
Casilda	1ª	510.000	100	100	100	100	100	100
	2ª	115.000	100	100	100	100	100	100
Rafaela	1ª	571.200	100	100	100	100	100	100
	2ª	371.200	86	95	99	100	100	100
Venado Tuerto	1ª	450.000	100	100	100	100	100	100
	2ª	110.000	75	100	100	100	100	100
SANTA FE	23/24	3.133.499	96	99	99	99,6	99,6	100
	22/23	2.873.207	93,7	98	98	99	99	100
CATAMARCA	1ª	24.500	99	100	100	100	100	100
	2ª	19.400	100	100	100	100	100	100
CORRIENTES	1ª	5.000	100	100	100	100	100	100
	2ª	1.000	100	100	100	100	100	100
CHACO (Charata)	1ª	302.000	21	38	58	75	88	97
	2ª	36.300	48	65	78	91	91	99
CHACO (Pcia. R. S. Peña)	1ª	258.900	27	37	54	97	97	97
	2ª	39.500	29	39	58	100	100	100
FORMOSA	1ª	14.220	20	40	55	80	80	82
	2ª	1.100	32	60	65	88	88	90
JUJUY	1ª	4.612	20	50	53	100	100	100
	2ª	4.997	20	50	53	100	100	100
MISIONES		4.309	100	100	100	100	100	100
SALTA	1ª	248.990	56	83	85	94	100	100
	2ª	60.679	55	83	85	94	100	100
SAN LUIS	1ª	250.000	100	100	100	100	100	100
	2ª	2.800	100	100	100	100	100	100
STGO. ESTERO	1ª	134.000	70	92	93	100	100	100
	2ª	99.500	86	100	100	100	100	100
STGO. ESTERO (Quimilí)	1ª	684.800	68	92	100	100	100	100
	2ª	213.000	61	90	100	100	100	100
TUCUMÁN	1ª	97.730	92	100	100	100	100	100
	2ª	71.180	92	100	100	100	100	100
TOTAL PAÍS	23/24	16.719.194	89	95	98	99	99	99,9
	22/23	15.978.773	90	93	94	96	96	99

(*) Cifras Provisorias

AVANCE DE LA SIEMBRA DE SORGO

CAMPAÑA: 2023/2024 (*)

DELEGACIÓN	ÁREA A SEMBRAR Hectáreas	04/01	11/01	18/01	25/01	01/02	08/02
		%	%	%	%	%	%
Bahía Blanca	8.000	36	100	100	100	100	100
Bolívar	3.250	100	100	100	100	100	100
Bragado	1.700	100	100	100	100	100	100
General Madariaga	2.000	100	100	100	100	100	100
Junín	7.600	100	100	100	100	100	100
La Plata	15.000	100	100	100	100	100	100
Lincoln	19.000	100	100	100	100	100	100
Pehuajó	7.000	100	100	100	100	100	100
Pergamino	17.800	100	100	100	100	100	100
Pigüé	15.000	100	100	100	100	100	100
Salliqueló	16.000	89	89	100	100	100	100
Tres Arroyos	6.594	100	100	100	100	100	100
25 de Mayo	6.002	100	100	100	100	100	100
BUENOS AIRES	23/24	124.946	94	99	100	100	100
	22/23	119.082	97.2	100	100	100	100
Laboulaye	9.872	83	88	97	100	100	100
Marcos Juárez	27.500	100	100	100	100	100	100
Río Cuarto	21.950	100	100	100	100	100	100
San Francisco	32.460	91	94	97	99	99	100
Villa María	11.500	86	100	100	100	100	100
CÓRDOBA	23/24	103.282	94	97	99	99.7	100
	22/23	92.242	96	97	99	100	100
Paraná	30.350	99	100	100	100	100	100
Rosario del Tala	32.000	93	96	97	100	100	100
ENTRE RÍOS	23/24	62.350	96	98	98	100	100
	22/23	90.950	98	100	100	100	100
General Pico	1.700	100	100	100	100	100	100
Santa Rosa	14.500	100	100	100	100	100	100
LA PAMPA	23/24	16.200	100	100	100	100	100
	22/23	16.200	98	100	100	100	100
Avellaneda	32.400	67	78	83	83	93	96
Cañada de Gómez	25.000	100	100	100	100	100	100
Casilda	32.000	100	100	100	100	100	100
Rafaela	65.000	100	100	100	100	100	100
Venado Tuerto	5.000	100	100	100	100	100	100
SANTA FE	23/24	159.400	93	96	97	97	99
	22/23	157.243	88	90	90	91	98
CATAMARCA	1.700	50	100	100	100	100	100
CORRIENTES	5.500	100	100	100	100	100	100
CHACO (Charata)	33.000	12	18	28	38	49	64
CHACO (Pcia. R. S. Peña)	47.200	18	18	18	65	65	65
FORMOSA	20.000	18	18	20	60	68	68
JUJUY	2.843			10	30	80	100
SALTA	25.955	28	64	68	82	92	94
SAN LUIS	20.000	100	100	100	100	100	100
STGO. ESTERO	57.500	84	100	100	100	100	100
STGO. ESTERO (Quimilí)	75.000		20	81	86	86	86
TUCUMÁN	7.500	43	98	100	100	100	100
TOTAL PAÍS	23/24	762.376	71	78	85	91	93
	22/23	749.655	76	78	80	82	90

(*) Cifras Provisorias

AVANCE DE LA COSECHA DE GIRASOL
CAMPAÑA: 2023/2024 (*)

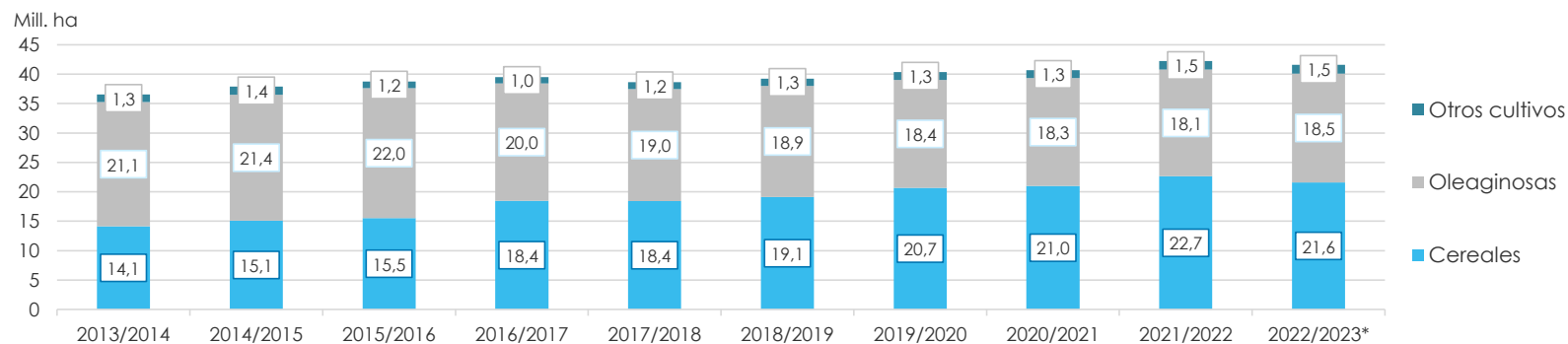
DELEGACIÓN	ÁREA A SEMBRAR Hectáreas	04/01	11/01	18/01	25/01	01/02	08/02
		%	%	%	%	%	%
Bahía Blanca	3.900						
Bolívar	84.800						
Bragado	15.000						
General Madariaga	71.300						
Junín	3.930						
La Plata	9.000						
Lincoln	35.000						
Pehuajó	93.000						
Pergamino	2.780						
Pigüé	90.000						
Salliqueló	160.000						
Tandil	230.000						
Tres Arroyos	260.811						
25 de Mayo	50.767						
BUENOS AIRES	23/24	0	0	0	0	0	0
	22/23	0	0	0	0	0	0
Laboulaye	73.829						
Marcos Juárez	41.300						
Río Cuarto	12.500						
San Francisco	30.000						
Villa María	8.900						
CÓRDOBA	23/24	0	0	0	0	0	0
	22/23	0	0	0	0	1	4
Paraná	11.225				33	69	100
Rosario del Tala	9.000				20	40	80
ENTRE RÍOS	23/24	0	0	0	27	56	91
	22/23	0	0	0	41	60	74
General Pico	159.200						
Santa Rosa	112.000						
LA PAMPA	23/24	0	0	0	0	0	0
	22/23	0	0	0	0	0	0
Avellaneda	132.200	65	72	72	84	96	99
Cañada de Gómez	10.000						1
Casilda	8.000						
Rafaela	83.100			9	24	48	68
Venado Tuerto	800						
SANTA FE	23/24	37	41	44	56	71	80
	22/23	14	24	35	50	61	80
CATAMARCA	50						
CORRIENTES	700	34	57	100	100	100	100
CHACO (Charata)	81.100	21	40	46	79	88	97
CHACO (Pcia. R. S. Peña)	63.320	29	47	74	100	100	100
FORMOSA	3.100	25	50	65	80	100	100
JUJUY	0						
MISIONES	0						
SALTA	1.500						
SAN LUIS	80.200						
STGO. ESTERO	2.970						
STGO. ESTERO (Quimilí)	22.400						
TUCUMÁN	130						
TOTAL PAÍS	23/24	6	8	9	13	15	17
	22/23	3	6	10	13	17	21

(*) Cifras Provisorias

ÁREA SEMBRADA DE GRANOS Y ALGODÓN DE LA REPÚBLICA ARGENTINA (en Ha)
CAMPAÑAS 2013/2014-2022/2023 (*)

CULTIVOS	2013/2014	2014/2015	2015/2016	2016/2017	2017/2018	2018/2019	2019/2020	2020/2021	2021/2022	2022/2023*
ALPISTE	28.000	26.000	19.000	32.000	15.000	27.000	15.000	30.270	27.500	37.105
ARROZ	243.000	239.000	215.000	206.000	202.000	195.000	185.000	200.000	205.000	193.780
AVENA	1.460.000	1.340.000	1.329.000	1.350.000	1.151.000	1.364.000	1.485.000	1.405.500	1.482.890	1.475.445
CEBADA	1.342.000	1.082.000	1.514.000	980.000	1.020.000	1.353.100	1.277.000	1.237.000	1.635.620	1.788.600
CENTENO	310.000	319.000	332.000	307.000	323.000	345.000	726.000	668.000	919.730	886.970
MAIZ	6.100.000	6.000.000	6.900.000	8.480.000	9.140.000	9.000.000	9.500.000	9.750.000	10.670.000	10.533.200
MIJO	16.000	11.000	13.000	6.940	6.380	8.000	11.000	17.000	22.700	26.840
SORGO GRANIFERO	997.000	840.000	843.000	728.000	640.000	530.000	520.000	980.000	943.150	749.655
TRIGO	3.650.000	5.260.000	4.380.000	6.360.000	5.930.000	6.290.000	6.950.000	6.700.000	6.750.000	5.907.290
Subtotal Cereales	14.146.000	15.117.000	15.545.000	18.449.940	18.427.380	19.112.100	20.669.000	20.987.770	22.656.590	21.598.885
CARTAMO	9.000	44.000	80.000	26.000	35.000	28.650	27.000	6.000	5.150	9.745
COLZA	72.000	56.000	37.000	25.000	18.300	18.700	16.600	19.000	25.800	24.360
GIRASOL	1.300.000	1.465.000	1.435.000	1.860.000	1.704.000	1.826.000	1.400.000	1.628.000	1.969.000	2.465.200
LINO	18.000	15.000	17.000	13.000	12.400	14.200	9.000	14.200	11.000	17.145
SOJA	19.700.000	19.790.000	20.479.000	18.057.000	17.260.000	17.000.000	16.900.000	16.650.000	16.094.000	15.978.770
Subtotal Oleaginosas	21.099.000	21.370.000	22.048.000	19.981.000	19.029.700	18.887.550	18.352.600	18.317.200	18.104.950	18.495.220
ALGODON	552.000	524.000	406.000	253.000	327.000	441.000	450.000	415.000	504.000	534.660
MANI	412.000	425.500	370.000	364.000	452.000	389.000	370.000	410.000	417.000	373.850
POROTO	352.000	438.000	377.000	424.000	418.000	421.000	490.000	520.000	532.000	573.650
Subtotal Otros Cultivos	1.316.000	1.387.500	1.153.000	1.041.000	1.197.000	1.251.000	1.310.000	1.345.000	1.453.000	1.482.160
TOTAL	36.561.000	37.874.500	38.746.000	39.471.940	38.654.080	39.250.650	40.331.600	40.649.970	42.214.540	41.576.265

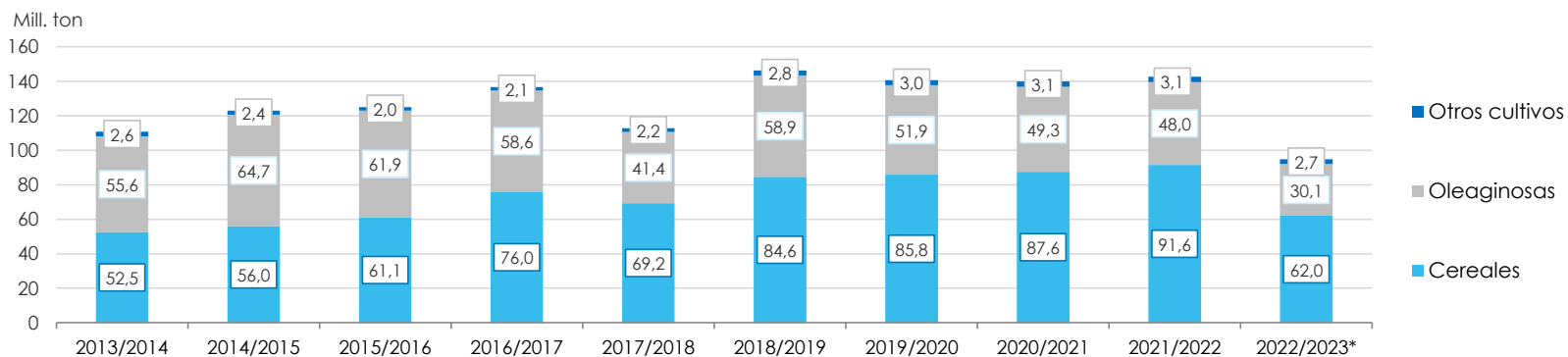
(*) Cifras Provisorias



VOLÚMENES DE PRODUCCIÓN DE GRANOS Y ALGODÓN (en Ton)
CAMPAÑAS 2013/2014-2022/2023 (*)

CULTIVOS	2013/2014	2014/2015	2015/2016	2016/2017	2017/2018	2018/2019	2019/2020	2020/2021	2021/2022	2022/2023*
ALPISTE	53.000	32.000	29.000	44.000	22.000	41.000	20.500	44.300	36.100	40.700
ARROZ	1.580.000	1.560.000	1.400.000	1.330.000	1.368.000	1.190.000	1.220.000	1.450.000	1.215.000	1.163.000
AVENA	445.000	525.000	553.000	785.000	492.000	572.000	600.000	507.000	723.150	428.880
CEBADA	4.730.000	2.920.000	4.950.000	3.300.000	3.740.000	4.637.000	3.612.800	4.036.100	5.279.600	4.619.700
CENTENO	52.000	97.000	61.000	79.000	86.000	87.000	221.000	136.000	225.510	179.430
MAIZ	33.000.000	33.800.000	39.800.000	49.500.000	43.460.000	57.000.000	58.500.000	60.500.000	59.037.000	41.409.400
MIJO	3.000	4.640	6.870	5.330	2.250	4.000	5.400	9.500	9.400	9.750
SORGO GRANIFERO	3.470.000	3.100.000	3.030.000	2.530.000	1.560.000	1.600.000	1.850.000	3.300.000	2.883.000	1.610.100
TRIGO	9.200.000	13.930.000	11.300.000	18.390.000	18.500.000	19.460.000	19.770.000	17.600.000	22.150.000	12.555.800
Subtotal Cereales	52.533.000	55.968.640	61.129.870	75.963.330	69.230.250	84.591.000	85.799.700	87.582.900	91.558.760	62.016.760
CARTAMO	3.000	29.000	52.000	18.000	28.000	24.000	22.500	4.300	2.790	5.400
COLZA	112.000	105.000	67.000	50.000	35.000	40.000	32.500	17.900	52.900	39.000
GIRASOL	2.060.000	3.160.000	3.000.000	3.550.000	3.540.000	3.500.000	2.850.000	3.250.000	4.050.300	5.018.870
LINO	20.000	17.000	20.000	17.000	14.000	19.500	9.950	19.500	12.360	30.500
SOJA	53.400.000	61.400.000	58.800.000	55.000.000	37.790.000	55.300.000	49.000.000	46.000.000	43.860.000	25.045.000
Subtotal Oleaginosas	55.595.000	64.711.000	61.939.000	58.635.000	41.407.000	58.883.500	51.914.950	49.291.700	47.978.350	30.138.770
ALGODON	1.019.000	795.000	670.000	616.000	814.000	873.000	1.100.000	1.040.000	1.080.000	896.460
MANI	1.170.000	1.000.000	1.000.000	1.080.000	921.000	1.337.000	1.300.000	1.270.000	1.342.000	962.670
POROTO	430.000	600.000	370.000	414.000	473.000	579.000	630.000	750.000	661.000	792.560
Subtotal Otros Cultivos	2.619.000	2.395.000	2.040.000	2.110.000	2.208.000	2.789.000	3.030.000	3.060.000	3.083.000	2.651.690
TOTAL	110.747.000	123.074.640	125.108.870	136.708.330	112.845.250	146.263.500	140.744.650	139.934.600	142.620.110	94.807.220

(*) Cifras Provisorias



PRODUCCIÓN DE CULTIVOS EN LA REPÚBLICA ARGENTINA

CAMPAÑA 2022/2023 (*)

CULTIVOS	ÁREA SEMBRADA	ÁREA NO COSECHADA	ÁREA COSECHADA	%	RENDIMIENTO	PRODUCCIÓN
	<i>Miles ha</i> (1)	<i>Miles ha</i>	<i>Miles ha</i> (2)		<i>qq/ha</i> (3)	<i>Miles ton</i> (2)*(3)/10
ALPISTE	37	0	37	100	11,1	41
ARROZ	194	21	173	89	67,2	1.163
AVENA	1.475	1.218	257	17	16,7	429
CEBADA	1.790	213	1.577	88	29,3	4.620
CENTENO	887	779	108	12	16,7	180
MAÍZ	10.533	2.428	8.105	77	51,1	41.409
MIJO	27	20	7	26	13,4	9
SORGO GRANIFERO	750	250	500	67	32,2	1.610
TRIGO	5.907	418	5.489	93	22,9	12.556
Subtotal Cereales	21.600	5.347	16.253	75	-	62.017
CÁRTAMO	10	0,3	9,5	97	5,7	5,4
COLZA	24	1	23	96	17,0	39
GIRASOL	2.465	12	2.453	100	20,5	5.019
LINO	17	0	17	100	17,8	30
SOJA	15.979	1.622	14.357	90	17,4	25.045
Subtotal Oleaginosas	18.495	1.635	16.860	91	-	30.139
ALGODÓN	535	23	512	96	17,5	896
MANÍ	374	2	372	99	25,9	963
POROTOS	574	2	572	99	13,9	793
TOTAL PAÍS	41.578	7.009	34.569	83	-	94.808

(*) Cifras Provisorias

HUMEDAD Y ESTADO DE LOS CULTIVOS

Desde el 02/02/2024 al 08/02/2024

PROVINCIA	DELEGACIÓN	GIRASOL									
		Estadio Fenológico					Estado General				Humedad
		E	C	F	L	M	MB	B	R	M	
BUENOS AIRES	BAHÍA BLANCA	-	-	42	58	-	-	37	63	-	A/PS
	BOLÍVAR	-	-	-	-	-	-	-	-	-	-
	BRAGADO	-	-	20	80	-	-	100	-	-	A
	GENERAL MADARIAGA	-	-	-	-	-	-	-	-	-	-
	JUNÍN	-	-	60	40	-	-	100	-	-	A
	LA PLATA	-	-	90	10	-	78	22	-	-	R
	LINCOLN	-	-	38	62	-	-	100	-	-	A
	PEHUAJÓ	-	-	-	100	-	31	69	-	-	R/PS
	PERGAMINO	-	-	-	100	-	-	100	-	-	A
	PIGÜÉ	-	-	50	50	-	-	50	50	-	A/R/PS
	SALLIQUELÓ	-	24	67	10	-	-	90	10	-	R
	TANDIL	-	-	-	-	-	-	-	-	-	-
	TRES ARROYOS	-	5	48	47	-	-	80	20	-	A/PS
25 DE MAYO	-	-	85	15	-	-	100	-	-	R	
CÓRDOBA	LABOULAYE	-	-	60	38	2	37	57	4	2	A
	MARCOS JUÁREZ	-	-	3	97	-	32	63	3	2	A/R
	RÍO CUARTO	-	-	20	80	-	-	100	-	-	A
	SAN FRANCISCO	-	5	32	50	13	-	79	21	-	A/R
	VILLA MARÍA	-	-	56	44	-	-	100	-	-	A/R
ENTRE RÍOS	PARANÁ	-	-	-	-	100	-	100	-	-	A
	ROSARIO DEL TALA	-	-	-	-	-	-	-	-	-	-
LA PAMPA	GENERAL PICO	-	-	43	57	-	6	50	30	14	A/R/PS
	SANTA ROSA	-	-	16	84	-	-	100	-	-	R/PS
SANTA FE	AVELLANEDA	-	-	-	-	100	9	34	31	26	R/PS
	CAÑADA de GÓMEZ	-	-	-	50	50	46	28	26	-	A/R/PS
	CASILDA	-	-	-	19	81	33	68	-	-	A/R/PS
	RAFAELA	-	-	-	3	97	47	53	-	-	A
	VENADO TUERTO	-	-	-	100	-	-	100	-	-	R
CATAMARCA	CATAMARCA	-	100	-	-	-	-	100	-	-	A
CORRIENTES	CORRIENTES	-	-	-	-	-	-	-	-	-	-
CHACO	CHARATA	-	-	-	-	100	15	50	33	2	A/R/PS
	ROQUE SÁENZ PEÑA	-	-	-	-	100	-	38	48	14	A/R
JUJUY	JUJUY	-	-	-	-	-	-	-	-	-	-
MISIONES	POSADAS	-	-	-	-	-	-	-	-	-	-
SALTA	SALTA	-	34	45	21	-	-	100	-	-	A
SAN LUIS	SAN LUIS	-	24	37	39	-	-	100	-	-	A/R/PS
SANTIAGO DEL ESTERO	SANTIAGO DEL ESTERO	-	33	43	25	-	-	100	-	-	A/R/PS
	QUIMILÍ	-	-	-	-	100	-	58	42	-	A/R
TUCUMÁN	TUCUMÁN	38	62	-	-	-	-	100	-	-	R

Las cifras expresan porcentaje de la superficie del área sembrada.

Estado general: MB: Muy Bueno, B: Bueno, R: Regular, M:Malo.

Humedad: A: Adecuada, R: Regular, E: Exceso, I: Inundación, PS: Principio de Sequía, S: Sequía.

Estadio Fenológico: E: Emergencia; C:Crecimiento; F: Floración; L: Llenado; M: Madurez

HUMEDAD Y ESTADO DE LOS CULTIVOS

Desde el 02/02/2024 al 08/02/2024

PROVINCIA	DELEGACIÓN	MAIZ									
		Estadio Fenológico					Estado General				Humedad
		E	C	F	L	M	MB	B	R	M	
BUENOS AIRES	BAHÍA BLANCA	-	-	90	10	-	-	93	7	-	A/PS
	BOLÍVAR	-	-	-	-	-	-	-	-	-	-
	BRAGADO	-	30	70	-	-	-	100	-	-	A
	GENERAL MADARIAGA	-	-	-	-	-	-	-	-	-	-
	JUNÍN	-	-	50	50	-	-	100	-	-	A
	LA PLATA	-	10	80	10	-	75	22	3	-	R
	LINCOLN	-	10	24	66	-	-	100	-	-	A
	PEHUAJÓ	-	3	24	73	-	15	60	25	-	R/PS/S
	PERGAMINO	-	20	17	63	-	-	100	-	-	A
	PIGÜÉ	-	75	25	-	-	-	50	50	-	R
	SALLIQUELÓ	-	27	61	13	-	-	88	12	-	A/R
	TANDIL	-	-	-	-	-	-	-	-	-	-
	TRES ARROYOS	-	34	45	22	-	-	78	22	-	A/PS
25 DE MAYO	-	40	40	20	-	-	100	-	-	R	
CÓRDOBA	LABOULAYE	-	55	32	13	-	37	57	4	2	A
	MARCOS JUÁREZ	-	12	23	65	-	21	75	4	-	A/R
	RÍO CUARTO	-	68	16	16	-	-	100	-	-	A
	SAN FRANCISCO	-	42	30	28	-	0	71	29	0	A/R
	VILLA MARÍA	-	43	37	20	-	-	14	86	-	A/R
ENTRE RÍOS	PARANÁ	-	25	-	72	3	3	97	-	-	A/R/PS
	ROSARIO DEL TALA	-	-	-	-	-	-	-	-	-	-
LA PAMPA	GENERAL PICO	-	30	40	30	-	5	40	35	20	A/R/PS/S
	SANTA ROSA	-	46	24	31	-	-	68	32	-	R/PS/S
SANTA FE	AVELLANEDA	-	85	2	1	12	5	50	44	1	R/PS
	CAÑADA de GÓMEZ	-	32	-	48	20	50	28	22	-	A/R/PS
	CASILDA	-	35	-	10	55	56	44	-	-	A/PS
	RAFAELA	-	50	-	50	-	53	41	6	-	A/R
	VENADO TUERTO	-	5	10	85	-	-	100	-	-	R
CATAMARCA	CATAMARCA	99	1	-	-	-	-	99	1	-	R
CORRIENTES	CORRIENTES	-	-	-	-	100	2	96	2	-	A
CHACO	CHARATA	31	65	5	-	-	40	60	-	-	A/R
	ROQUE SÁENZ PEÑA	-	100	-	-	-	-	57	43	0	R/PS/S
JUJUY	JUJUY	-	100	-	-	-	9	91	-	-	E/A/R
MISIONES	POSADAS	-	-	-	50	50	-	100	-	-	A
SALTA	SALTA	10	89	1	-	-	-	100	-	-	A
SAN LUIS	SAN LUIS	-	40	37	23	-	-	100	-	-	A/R
SANTIAGO DEL ESTERO	SANTIAGO DEL ESTERO	-	75	25	-	-	-	100	-	-	A/R
	QUIMILÍ	29	71	-	-	-	-	80	20	-	A/R
TUCUMÁN	TUCUMÁN	99	1	-	-	-	-	100	-	-	R

Las cifras expresan porcentaje de la superficie del área sembrada.

Estado general: MB: Muy Bueno, B: Bueno, R: Regular, M:Malo.

Humedad: A: Adecuada, R: Regular, E: Exceso, I: Inundación, PS: Principio de Sequía, S: Sequía.

Estadio Fenológico: E: Emergencia; C:Crecimiento; F: Floración; L: Llenado; M: Madurez

HUMEDAD Y ESTADO DE LOS CULTIVOS

Desde el 02/02/2024 al 08/02/2024

PROVINCIA	DELEGACIÓN	SOJA de Primera								SOJA de Segunda								Humedad		
		Estadio Fenológico					Estado General				Estadio Fenológico					Estado General				
		E	C	F	L	M	MB	B	R	M	E	C	F	L	M	MB	B		R	M
BUENOS AIRES	BOLÍVAR	-	-	-	-	-	-	-	-	-	-	-	-	-	-	-	-	-	-	-
	BRAGADO	-	50	50	-	-	-	100	-	-	-	100	-	-	-	-	100	-	-	A
	GENERAL MADARIAGA	-	-	-	-	-	-	-	-	-	-	-	-	-	-	-	-	-	-	-
	JUNÍN	-	-	60	40	-	100	-	-	-	-	60	40	-	-	-	100	-	-	A
	LA PLATA	-	-	100	-	-	82	18	-	-	-	100	-	-	-	72	18	9	-	R
	LINCOLN	-	-	100	-	-	-	100	-	-	-	100	-	-	-	-	100	-	-	A
	PEHUAJÓ	-	-	61	39	-	35	45	20	-	-	100	-	-	-	6	52	42	-	R/PS/S
	PERGAMINO	-	-	86	14	-	-	100	-	-	-	81	19	-	-	-	100	-	-	A
	PIGÜÉ	-	100	-	-	-	-	50	50	-	-	100	-	-	-	-	50	50	-	R
	SALLIQUELÓ	-	76	24	-	-	-	86	14	-	-	66	33	1	-	-	85	15	-	R
	TANDIL	-	-	-	-	-	-	-	-	-	-	-	-	-	-	-	-	-	-	-
	TRES ARROYOS	-	18	71	10	-	-	86	14	-	-	83	17	-	-	-	87	13	-	A/PS
25 DE MAYO	-	-	100	-	-	-	85	15	-	-	90	10	-	-	-	100	-	-	R	
CÓRDOBA	LABOULAYE	-	63	37	-	-	37	60	3	1	-	91	9	-	-	20	65	15	-	A
	MARCOS JUÁREZ	-	-	26	74	-	5	92	3	-	-	-	100	-	-	-	100	-	-	A/R
	RÍO CUARTO	-	10	47	44	-	-	73	17	10	-	100	-	-	-	-	100	-	-	A
	SAN FRANCISCO	-	25	40	36	-	-	69	29	2	-	69	31	-	-	-	64	36	-	A/R
	VILLA MARÍA	-	31	42	28	-	-	100	-	-	-	75	25	-	-	-	99	1	-	A/R
ENTRE RÍOS	PARANÁ	-	0	38	62	-	-	100	-	-	-	37	50	13	-	-	100	-	-	A/R/PS
	ROSARIO DEL TALA	-	-	-	-	-	-	-	-	-	-	-	-	-	-	-	-	-	-	-
LA PAMPA	GENERAL PICO	-	67	33	-	-	10	60	30	-	-	100	-	-	-	-	27	50	23	A/R/PS/S
	SANTA ROSA	-	-	90	10	-	-	86	14	-	-	100	-	-	-	-	-	56	44	R/PS/S
SANTA FE	AVELLANEDA	-	44	44	12	-	4	31	47	17	-	60	29	10	-	14	29	45	12	R/PS/S
	CAÑADA de GÓMEZ	-	-	-	100	-	54	26	20	-	-	6	22	72	-	44	30	26	-	A/R/PS
	CASILDA	-	-	-	100	-	40	50	10	-	-	-	20	80	-	4	68	22	6	R/PS/S
	RAFAELA	-	-	27	73	-	60	40	-	-	-	32	32	37	-	57	43	-	-	A/R
	VENADO TUERTO	-	-	100	-	-	-	100	-	-	-	-	100	-	-	-	100	-	-	R
CATAMARCA	CATAMARCA	-	100	-	-	-	-	100	-	-	-	100	-	-	-	-	100	-	-	R
CORRIENTES	CORRIENTES	-	87	14	-	-	-	100	-	-	-	100	-	-	-	-	90	10	-	A
CHACO	CHARATA	35	65	-	-	-	26	39	35	-	22	78	-	-	-	18	77	5	-	A/R
	ROQUE SÁENZ PEÑA	-	100	-	-	-	-	42	38	20	-	100	-	-	-	-	43	37	20	R/PS/S
JUJUY	JUJUY	-	100	-	-	-	-	100	-	-	-	100	-	-	-	-	100	-	-	E/A
MISIONES	POSADAS	-	-	-	70	30	-	100	-	-	-	-	-	-	-	-	-	-	-	A

HUMEDAD Y ESTADO DE LOS CULTIVOS

Desde el 02/02/2024 al 08/02/2024

PROVINCIA	DELEGACIÓN	SOJA de Primera										SOJA de Segunda										
		Estadio Fenológico					Estado General					Estadio Fenológico					Estado General					Humedad
		E	C	F	L	M	MB	B	R	M	E	C	F	L	M	MB	B	R	M			
SALTA	SALTA	5	87	8	-	-	-	100	-	-	5	87	8	-	-	-	100	-	-	A		
SAN LUIS	SAN LUIS	-	100	-	-	-	-	100	-	-	-	100	-	-	-	-	100	-	-	A/R		
SANTIAGO DEL ESTERO	SANTIAGO DEL ESTERO	0	62	38	-	-	-	100	-	-	-	61	39	-	-	-	100	-	-	A/R/PS		
	QUIMILÍ	1	99	-	-	-	-	80	20	-	2	98	-	-	-	-	79	21	-	A/R		
TUCUMÁN	TUCUMÁN	-	100	-	-	-	-	100	-	-	-	100	-	-	-	-	100	-	-	R		

Las cifras expresan porcentaje de la superficie del área sembrada.

Estado general: MB: Muy Bueno, B: Bueno, R: Regular, M: Malo.

Humedad: A: Adecuada, R: Regular, E: Exceso, I: Inundación, PS: Principio de Sequía, S: Sequía.

Estadio Fenológico: E: Emergencia; C: Crecimiento; F: Floración; L: Llenado; M: Madurez

(*) La sumatoria puede ser inferior a 100, correspondiendo la diferencia a siembras aún sin emerger.

Secretaría de Agricultura,
Ganadería y Pesca



Ministerio de Economía
Argentina